

Planuojamos ūkinės veiklos organizatorius - UAB "BALTIJOS KARJERAI"

**ALYTAUS APSKRITIES VARĖNOS  
RAJONO SAVIVALDYBĖS  
MARCINKONIŲ SENIŪNIJOS  
KABELIŲ ŽVYRO IR SMĖLIO  
TELKINIO NAUDOJIMAS**

*Poveikio aplinkai vertinimo pristatymas visuomenei*

EK  KONSULTACIJOS  
PAV dokumentų rengėjas

2010-09-28



# PAV ataskaitos atsakingi rengėjai

PAV ataskaitos atsakingi rengėjai	Organizacija	Pareigos/ kompetencijos sritis
Inga Silvestravičiūtė	UAB „Ekokonsultacijos“	l. e. p. direktorė, projekto vadovė
Jolanta Graudinytė		aplinkos apsaugos specialistė
Lina Sakalauskaitė		aplinkosaugos ir visuomenės sveikatos specialistė
Simonas Tamulevičius	UAB „Geoaplinka“	direktorius
Kęstutis Saulis		vyr. geologas



# **Planuojamos ūkinės veiklos poveikio aplinkai vertinimo užsakovas**

- UAB „Baltijos karjerai“, įmonės kodas – 301507034,  
Raudondvario pl. 127, LT-47188, Kaunas.
- Direktorius Vytautas Subačius.



## Planuojama ūkinė veikla (1)

- **Poveikio aplinkai vertinimo ataskaita rengiama Kabelių žvyro ir smėlio telkinio detaliai išžvalgytų išteklių daliai (60,01 ha).**
- Kabelių žvyro ir smėlio telkinys buvo išžvalgytas 2009 metais UAB “Baltijos karjerai” lėšomis.
- Ištekliai aprobuoti 2009 m. birželio 19 d. LGT Žemės gelmių išteklių aprobavimo komisijos posėdžio protokolu Nr. 4-35(360) „Varėnos rajono Kabelių žvyro ir smėlio telkinio detali žvalgyba“.
- Kabelių žvyro ir smėlio telkinys susideda iš trijų blokų: I bloką sudaro žvyro ištekliai, II bloką sudaro smėlio ištekliai, III bloką sudaro apvandenintos naudingosios smėlio iškasenos.
- ***Detaliai išžvalgytame Kabelių žvyro ir smėlio telkinio 60,01 ha plote apskaičiuota 8491 tūkst. m<sup>3</sup> sausų naudingųjų iškasenų. III-o bloko ištekliai 60,01 ha plote sudaro 1458 tūkst. m<sup>3</sup> naudingųjų iškasenų.***



## Planuojama ūkinė veikla (2)

- Bendras dangos storis pagal gręžinių duomenis svyruoja 0,2-1,2 m ribose. Vyraujantis dangos storis sudaro 0,35 m.
- **Bendras naudingojo sluoksnio storis gana įvairus ir svyruoja nuo 13,2 m pietinėje sklypo dalyje iki 16,6 m šiaurinėje ploto dalyje, vidurkis telkinyje – 15,55 m.**
- **Požeminis vanduo Kabelių telkinyje aptinkamas gan giliai nuo 13,0 m iki 16,8 m gylio. Vyrauja 14 -16 m nuo žemės paviršiaus gylis. Apvandenintas sluoksnis detalios žvalgybos metu nebuvo pergręžtas.**

## Planuojama ūkinė veikla (3)

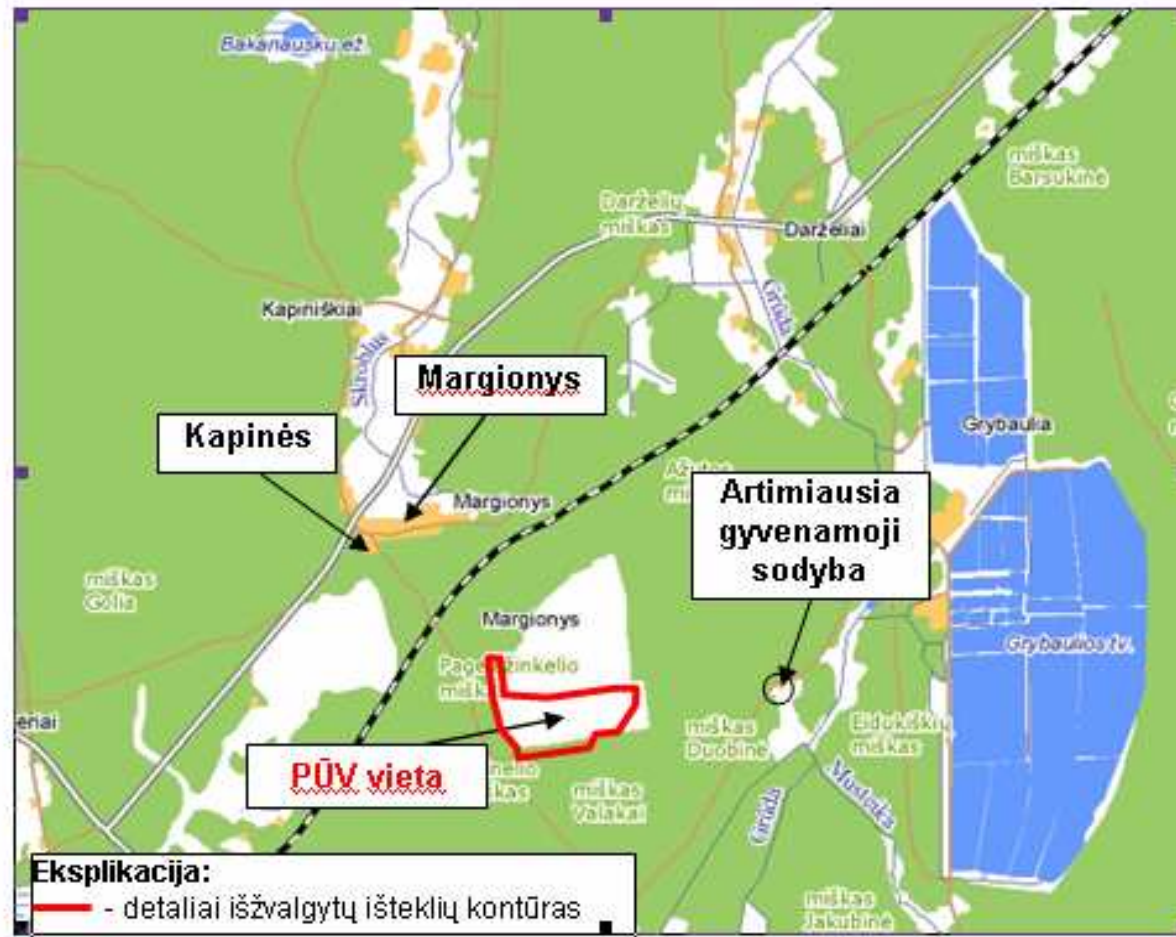
- Numatoma tipinė žvyro ir smėlio karjero eksploatavimo technologija:
  - ▶ Laipsniškas teritorijos paviršiaus paruošimas (krūmų ir medžių iškirtimas, teritorijos išvalymas nuo pašalinių objektų);
  - ▶ Augalinio sluoksnio ir likusios dangos nukasimas ir sustūmimas į kaupus buldozeriu;
  - ▶ Žvyro ir smėlio naudingojo sluoksnio kasimas frontaliu krautuvu;
  - ▶ Žvyro smulkinimas/frakcionavimas;
  - ▶ Pagamintos produkcijos išvežimas iš karjero;
  - ▶ Karjero rekultivavimas (**jei ateityje bus eksploatuojamas apvandenintas išteklių sluoksnis, beveik visas telkinys bus rekultivuotas į vandens telkinį. Neeksploatuojant apvandenintų išteklių, telkinys bus rekultivuojamas į mišką**).
- Žvyro ir smėlio žaliava bus naudojama kelių tiesimui ir remontui.
- Kasybos darbai bus vykdomi 9 mėnesius per metus, 5 dienas per savaitę, viena arba dviem pamainomis po 8 darbo valandas, o produkcijos realizacija bus vykdoma visus metus.



## Planuojamos ūkinės veiklos vieta (1)

- Kabelių žvyro ir smėlio telkinys yra Varėnos rajono savivaldybės Marcinkonių seniūnijos teritorijoje, 31,2 km į pietvakarius nuo Varėnos miesto geležinkelio stoties, 2,6 km į pietryčius nuo Margionių kaimo kapinių, už geležinkelio Varėna-Druskininkai.
- Vietovė nėra tankiai apgyvendinta. Artimiausia gyvenvietė – Margionių kaimas yra maždaug už 1,2 km į šiaurės vakarus nuo Kabelių žvyro ir smėlio telkinio ribos. Artimiausios gyvenamosios sodybos nuo telkinio nutolusios ~1,1 km ar didesniu atstumu.

## Kabelių žvyro ir smėlio telkinio apylinkėje esančios gretimybės







## Planuojamos ūkinės veiklos vieta (2)

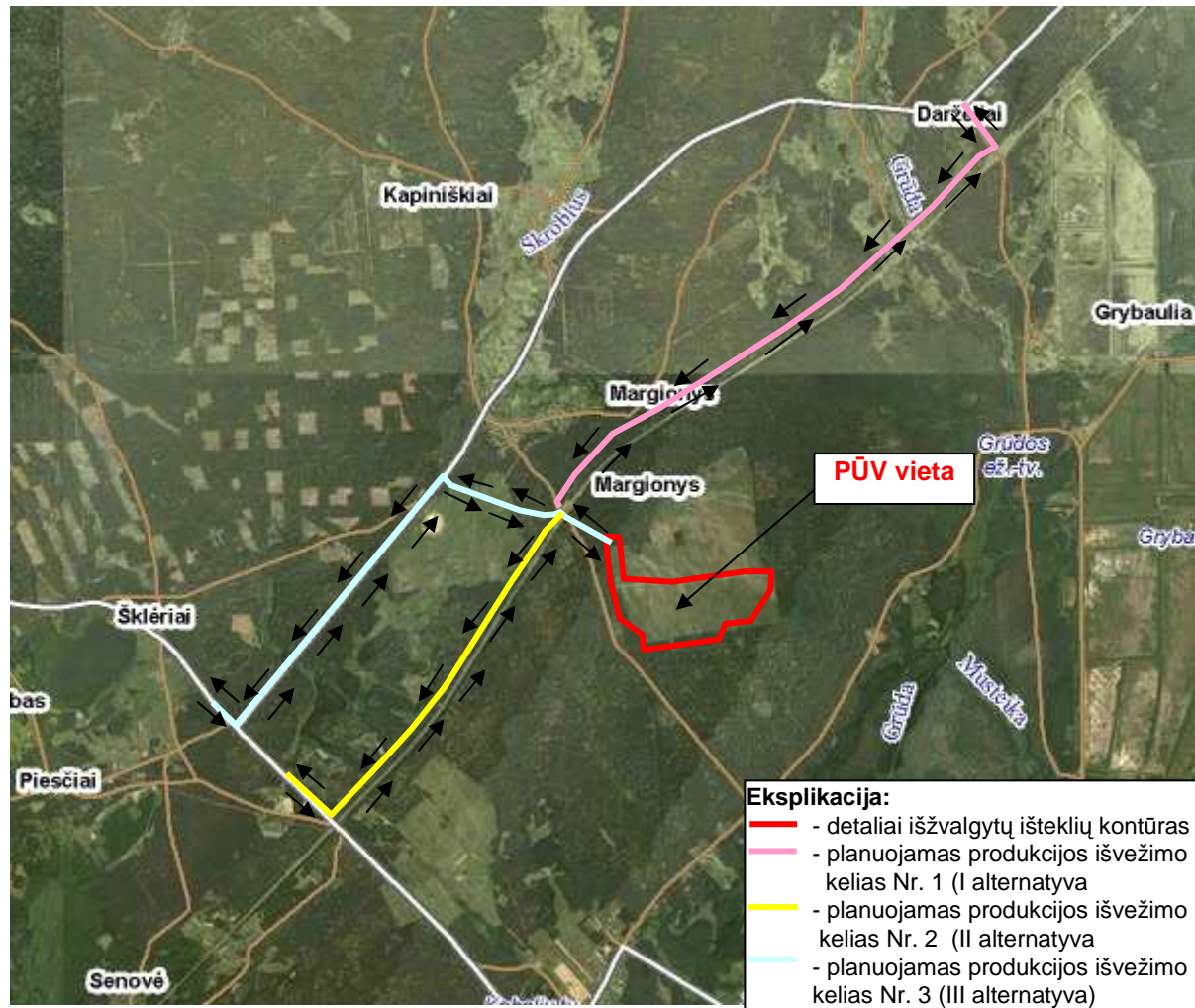
- Telkinio paviršius – apleistas arimas ir ganyklos, kai kur jau apaugusios pavienėmis jaunomis pušelėmis. Kabelių žvyro ir smėlio telkinys ribojasi su privačiais miškais. Vakarinis telkinio pakraštys ribojasi su Šulnelio mišku, pietinis telkinio kraštas patenka į Valakų miško pakraštį.
- Vietovės kelių infrastruktūra išvystyta pakankamai gerai. Geležinkelio atšaka nutiesta apie 600-800 m atstumu į šiaurę ir šiaurės vakarus. Apie 11-12 km atstumu nuo PŪV vietos praeina valstybinės reikšmės kelias Vilnius-Varėna-Gardinas (A4). Apie 1,5 km atstumu į rytus nuo telkinio praeina žvyrkelis Marcinkonys – Kabeliai. Prie vakarinį telkinio kraštą, maždaug 200 m atstumu, yra žvyrkelis Margionys – Kabeliai.



## Planuojamos ūkinės veiklos vieta (3)

- Arčiausiai planuojamo eksploatuoti Kabelių žvyro ir smėlio telkinio yra šie rajoninės reikšmės keliai: 1,72 km atstumu į vakarus nuo telkinio praeina kelias Nr. 5003 Varėna–Marcinkonys–Druskininkai bei apie 2,95 km atstumu į pietvakarius nuo PŪV vietos nutiestas kelias Nr. 5013 Šklėriai–Kabeliai–Musteika.
- Planuojami pagrindiniai produkcijos išvežimo keliai: kelias Nr. 2 (alternatyva II) ir kelias Nr. 3 (alternatyva III). Kaip alternatyvą, nedidelių iškastos žaliavos kiekių pervežimui planuojama naudoti ir kelią Nr. 1.
- **Išgauta produkcija per Margionių kaimą nebus vežama.**

# Produkcijos išvežimo keliai

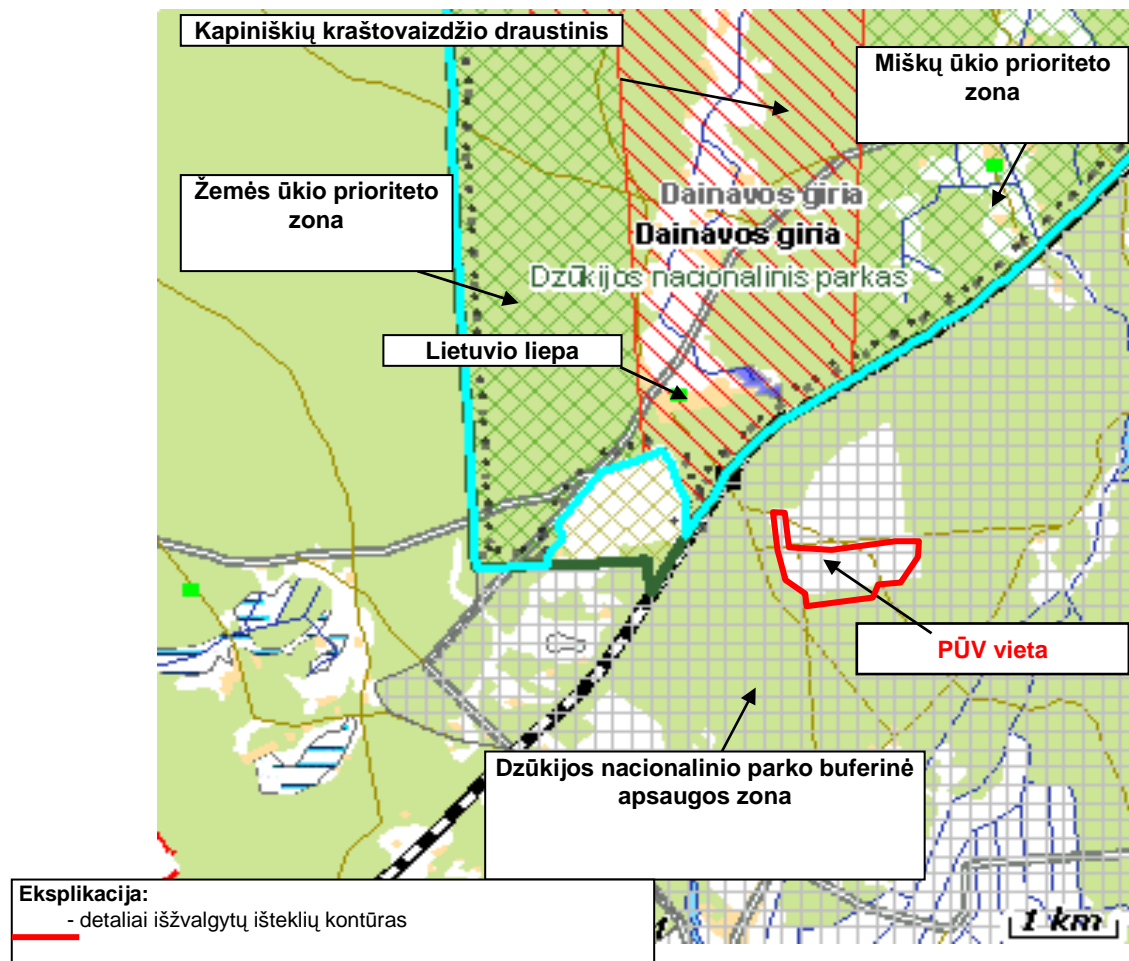




## Planuojamos ūkinės veiklos vieta (4)

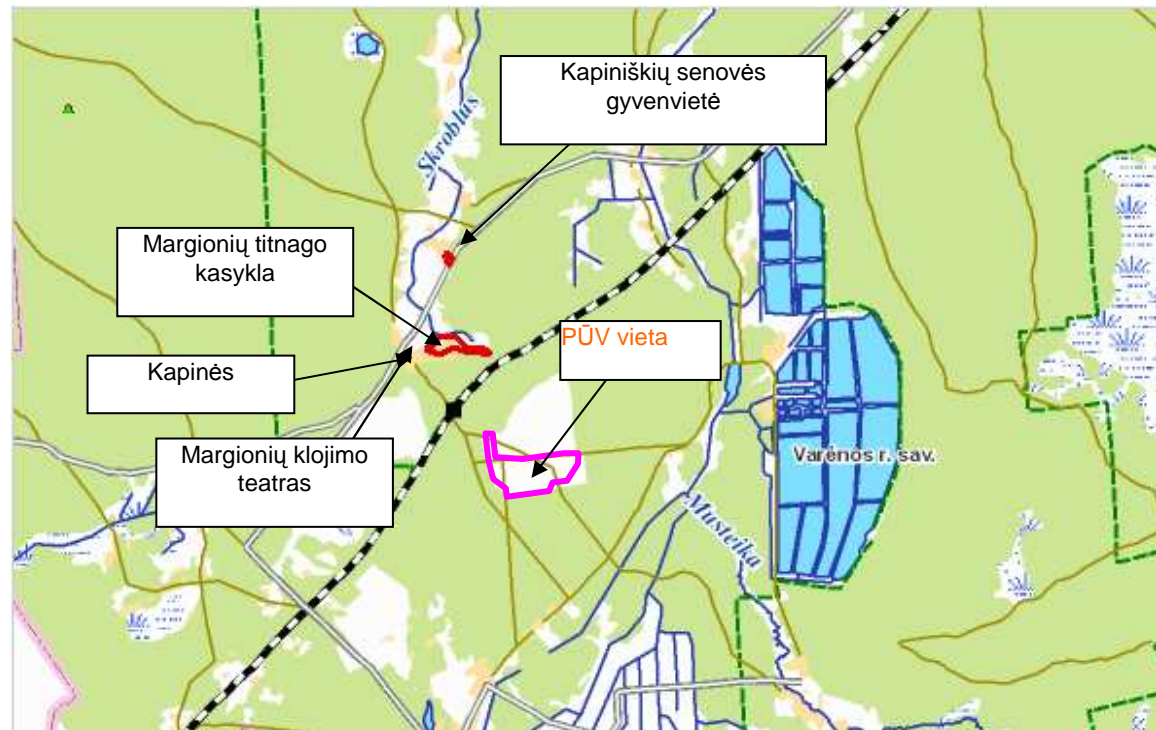
- Planuojamos ūkinės veiklos teritorija nepatenka į saugomas teritorijas ir su jomis nesiriboja. Planuojamas eksploatuoti Kabelių žvyro ir smėlio telkinys yra Dzūkijos nacionalinio parko buferinėje apsaugos zonoje.
- ***Artimiausia saugoma teritorija*** – Dainavos giria. Ji yra 570 m šiaurės vakarų kryptimi nuo PŪV vietos. Dainavos giria įrašyta į Teritorijų atitinkančių BAST ir PAST kriterijus sąrašą.
- Dzūkijos nacionalinis parkas nutolęs apie 570 m šiaurės vakarų kryptimi nuo PŪV vietos, kuriame siekiama išsaugoti Dainavos krašto gamtos ir kultūros kompleksus.

# Šalia PŪV saugomos teritorijos



## Šalia PŪV saugomi kultūros paveldo objektai

- Į planuojamos ūkinės veiklos teritoriją nepatenka kultūros paveldo objektai ir su jais nesiriboja. Maždaug 1,0 km atstumu į šiaurės vakarus nuo planuojamo eksploatuoti telkinio yra Margionių titnago kasykla.
- Margionių klijimo teatras nuo Kabelių telkinio nutolęs apie 1,5 km į šiaurės vakarus.







# PAV proceso sąsaja su planavimo ir projektavimo etapais

- Tolimesni planavimo ir projektavimo darbai bus vykdomi PAV ataskaitą suderinus su subjektais ir gavus Alytaus RAAD teigiamą sprendimą dėl PŪV leistinumo poveikio aplinkai požiūriu:
  - ▶ Lietuvos Geologijos tarnybos leidimas naudoti naudingųjų iškasenų išteklius;
  - ▶ teritorijos detalusis planas, formuojamas sklypas ir keičiama miškų ūkio paskirties žemės pagrindinė tikslinė naudojimo paskirtis į kitos paskirties – naudingųjų iškasenų teritorijas;
  - ▶ naudingųjų iškasenų išteklių naudojimo (kasybos ir rekultivavimo) projektas.
- Planuojama veikla bus galima tik gavus Taršos integruotos prevencijos ir kontrolės leidimą.



# PŪV galimas poveikis aplinkos komponentams (1)

## POVEIKIS VANDENIMS

- **Hidrografinis tinklas** telkinio teritorijoje nėra išvystytas. PŪV teritorijoje jokių paviršinio vandens telkinių nėra. Artimiausiais vandens telkiniai yra upelis Skroblus, nutolęs apie 1,4 km atstumu šiaurės vakarų kryptimi nuo telkinio teritorijos. Jis prasideda nuo „Bobos daržo“ šaltinio, kuris yra Margionių kaimo pakraštyje, termokarstinės depresijos gale.
- **Požeminis vanduo.** Požeminis vanduo Kabelių telkinyje aptinkamas gan giliai nuo 13,0 m iki 16,8 m gylio. Vyrauja 14 -16 m nuo žemės paviršiaus gylis.
- **Vandens poreikis technologiniame procese.** Norint išgauti geresnės aukštesnės kokybės produkciją, žaliava turi būti papildomai siojama ir plaunama. Numatomam žvyro plovimui tikslinga įrengti vietinius vandens gręžinius į gruntinį vandeningą horizontą.
- **Poveikis vandenims.** Kadangi paviršinio vandens telkiniai yra pakankamai toli, jų mityba didžia dalimi vyksta iš požeminio vandens iškrovos. Vandens išsiurbimas eksploatacijos metu iš karjero nėra numatomas, todėl įtakos į požeminio vandens balansą telkinio aplinkoje nebus. Kabelių žvyro ir smėlio telkinio eksploatacija, ypač eksploatuojant neapvandenintą telkinio dalį, žymesnės neigiamos įtakos paviršiniams ir požeminiams vandenims neturės.



# PŪV galimas poveikis aplinkos komponentams (2)

## POVEIKIS APLINKOS ORUI

- Stacionarių oro teršimo šaltinių objekte nebus.
- Žvyro ir smėlio kasimo bei frakcionavimo įrenginiai bus mobilūs ir bus perkeltami pagal kasybos darbų baro pasislinkimą. Visa sijojimo ir trupinimo įranga bus komplektuojama su dulkių nusiurbimu per filtrų įrenginius.
- Karjere dirbs naši technika, kurioje sumontuoti EURO III standartus atitinkantys varikliai.
- Iš natūralaus slūgsojimo klodo kasamas, kraunamas ir pervežamas gruntas yra pakankamai drėgnas ir, praktiškai, nedulka.
- Autotransporto vidutinis judėjimo greitis karjere bus ribojamas iki 10 - 20 km/h, keliai laistomi vandeniu.
- 3 m aukščio dirvožemio pylimas, kuris bus sustumtas palei kasybos sklypo išorinį pakraštį, dulkių ir garso sklaidai į aplinkinę teritoriją susidarys natūralų barjerą.
- Pervežant žaliavą didesniais atstumais, savivarčių kėbulus bus rekomenduojama uždengti brezento tentais.
- Įvažiuojantys ir išvažiuojantys krovininiai automobiliai vidutiniškai padarys 26 reiskus per dieną (~ 3-4 automobiliai/val.), vertinant maksimalias gavybos apimtis.
- Esant poreikiui vasaros metu karjero keliai ir žaliavos išvežimo žvyrkeliai bus laistomi.



## PŪV galimas poveikis aplinkos komponentams (3)

### POVEIKIS DIRVOŽEMIUI IR ŽEMĖS GELMĖMS

- Nukastas dirvožemis bus panaudotas karjero rekultivacijai, o išgauti naudingi žemės gelmių ištekliai bus panaudoti pagal paskirtį: kelių tiesimui ir pan.

### POVEIKIS KRAŠTOVAIZDŽIUI

- Jei gavybos apimtys telkinyje bus 100 tūkst. m<sup>3</sup> per metus, tai kasybos procesas detaliam išvalgytoje dalyje vyks apie 100 metų.
- Ilgalaikėje perspektyvoje pabaigus telkinio eksploatavimą ir vietovės rekultivavimą, gamtiniai kraštovaizdžio elementai nebus artimi pradinei būklei (išeksploatuota didžioji karjero dalis bus rekultivuota į vandens telkinį arba apsodinta mišku).

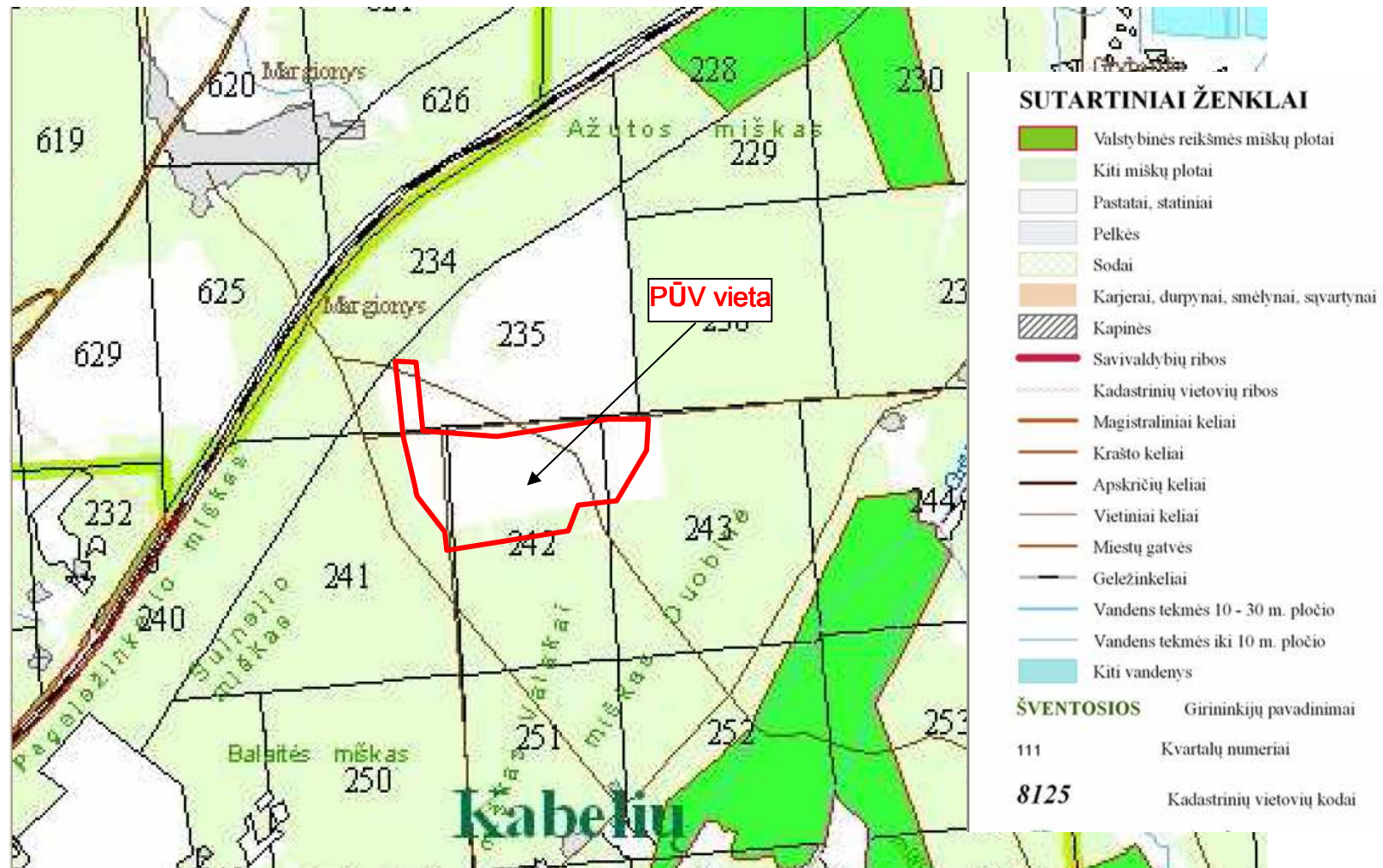


## PŪV galimas poveikis aplinkos komponentams (4)

### POVEIKIS BIOLOGINEI ĮVAIROVEI

- PŪV teritorija yra vietomis apaugusi pušų jaunuolynu, krūmais ar žolėmis, kurie nėra vertingi ir įdomūs biologiniu požiūriu, todėl nebuvo tikslinga atlikti ribotos apimties botaninius ir zoologinius tyrimus.
- Planuojamo eksploatuoti detaliai išžvalgyto Kabelių žvyro ir smėlio telkinio pietinė dalis (~7,1 ha ploto) patenka į III grupės apsauginį Valakų miško pakraštį (242 kvartalo 2, 3, 4, 5 bei 6 sklypus).
- Šiuo metu didžiojoje dalyje 242 kvartalo sklypų yra numatyti einamieji kirtimai bei miško retinimo darbai. Siekiant padidinti medienos kiekį ir kokybę rekomenduojama telkinio eksploatacinius darbus miškingoje vietovėje vykdyti atsižvelgiant į medžių brandumą.
- Jei bus eksploatuojama tik neapvandenintų išteklių sluoksnis, tai visas telkinys ilgainiui bus rekultivuotas atgal į mišką.

# PŪV galimas poveikis aplinkos komponentams (5)





## PŪV galimas poveikis aplinkos komponentams (6)

### TRIUKŠMO POVEIKIS

- Vykdamas kasybos darbus triukšmo lygis dėl aplink karjerą sustumtų iki 3 m aukščio dirvožemio pylimų, kurie kartu tarnauja ir kaip triukšmo ekranai, bei esant didesniai nei 300 m atstumui iki gyventojų (1,1 km) keliamas triukšmo lygis neturėtų įtakoti foninio triukšmo lygio gyvenamojoje aplinkoje.
- Įvertinus planuojamų produkcijos išvežimo kelių vietovės ypatumus bei atstumą iki artimiausių gyvenamųjų namų, prieita išvados, kad vežant produkciją vietinės reikšmės keliais triukšmo lygis nei prie vieno gyvenamojo namo neviršija nustatyto dienos metu leistino ekvivalentinio triukšmo lygio (65 dBA).



Taršos rūšis	Taršos šaltinio pavadinimas	Taršos šaltinių skaičius	Didžiausia leidžiama (nekenksminga aplinkai ir žmogui) tarša	Aplinkos foninis užterštumas	Apskaičiuota veiklos sąlygojama tarša gyvenamojoje teritorijoje, įvertinus foninį užterštumą	Priemonės taršai mažinti
<b>Produkcija vežama keliu Nr.1</b>						
Triukšmas	Sunkvežimis	1	65 dBA (6-18 val.) <sup>*</sup> 60 dBA (18-22 val.) <sup>*</sup>	30 dBA <sup>**</sup>	57,5	Kadangi triukšmo lygis prie gyvenamųjų namų neviršija leistinų HN 33:2007 „Akustinis triukšmas. Triukšmo ribiniai dydžiai gyvenamuosiuose ir visuomeninės paskirties pastatuose bei jų aplinkoje“ normų, tai priemonės triukšmui mažinti nenumatomos.
<b>Produkcija vežama keliu Nr.2</b>						
Triukšmas	Sunkvežimis	1	65 dBA (6-18 val.) <sup>*</sup> 60 dBA (18-22 val.) <sup>*</sup>	30 dBA <sup>**</sup>	53	Kadangi triukšmo lygis prie gyvenamųjų namų neviršija leistinų HN 33:2007 „Akustinis triukšmas. Triukšmo ribiniai dydžiai gyvenamuosiuose ir visuomeninės paskirties pastatuose bei jų aplinkoje“ normų, tai priemonės triukšmui mažinti nenumatomos.
<b>Produkcija vežama keliu Nr.3</b>						
Triukšmas	Sunkvežimis	1	65 dBA (6-18 val.) <sup>*</sup> 60 dBA (18-22 val.) <sup>*</sup>	30 dBA <sup>**</sup>	41,3	Kadangi triukšmo lygis prie gyvenamųjų namų neviršija leistinų HN 33:2007 „Akustinis triukšmas. Triukšmo ribiniai dydžiai gyvenamuosiuose ir visuomeninės paskirties pastatuose bei jų aplinkoje“ normų, tai priemonės triukšmui mažinti nenumatomos.

<sup>\*</sup> Bazė HN 33:2007 „Akustinis triukšmas. Triukšmo ribiniai dydžiai gyvenamuosiuose ir visuomeninės paskirties pastatuose bei jų aplinkoje“ gyvenamųjų ir visuomeninės



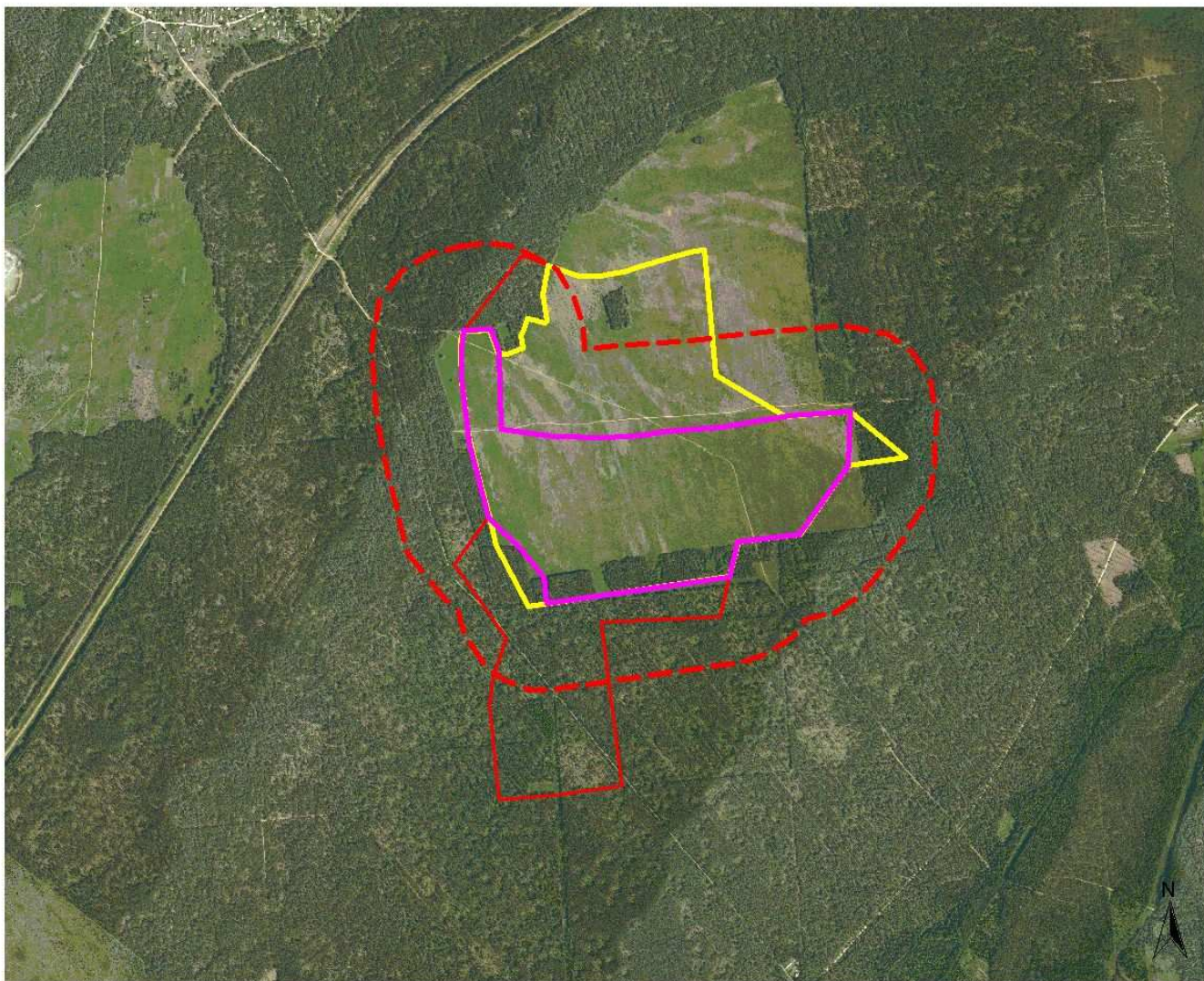
## PŪV galimas poveikis aplinkos komponentams (7)





### POVEIKIS VISUOMENĖS SVEIKATAI

- Vertinant PŪV poveikį gyventojų sveikatai buvo analizuojama galima triukšmo, dulkių bei transporto priemonių išmetamųjų dujų įtaka. Metodinių skaičiavimų ir prognostinio vertinimo metu nustatyti galimi poveikio lygiai neviršija leistinų normatyvų.
- Atsižvelgiant į planuojamos ūkinės veiklos pobūdį, mastą ir prognozuojamą poveikį įvairiems aplinkos komponentams, siūloma palikti 300 m SAZ ribas.



## Kabelių žvyro ir smėlio telkinio planas su normatyvine 300 m SAZ



-  Parengtiniai išvalgytų išteklių apskaičiavimo (1988 m.) kontūras
-  Plotas, kuriame UAB "Baltijos karjerai" leista atlikti detalią žvalgybą (102,90 ha)
-  Planuojamas eksploatuoti detaliai išvalgytų išteklių kontūras (60,01 ha)
-  Normatyvinė 300 m SAZ

1:20000





## **PŪV galimas poveikis aplinkos komponentams (8)**

### **POVEIKIS SOCIALINIAI-EKONOMINIAI APLINKAI**

- Bus sukurta apie 3-5 naujos darbo vietos (neskaitant darbuotojų, kurie bus reikalingi produkcijos realizacijai užtikrinti), kurias užimti bus pasiūlyta vietiniams gyventojams.
- Verslo plėtra Varėnos rajone ir, ypač lėtėjančios ekonomikos laikotarpiu, turės teigiamos įtakos ir ekonominei rajono situacijai.



## ALTERNATYVŲ ANALIZĖ

- **Buvo vertinamos šios alternatyvos:**

- planuojamos ūkinės veiklos „nulinė“ alternatyva,
- produkcijos transportavimo alternatyvos,

- **Vietos pasirinkimo, technologijos ir karjero rekultivacijos alternatyvos nebuvo nagrinėjamos, nes:**

- ▶ UAB „Baltijos karjerai“ savo lėšomis detalai išžvalgė Kabelių žvyro ir smėlio telkinio 60,01 ha plotą, todėl kitos telkinio vietos pasirinkimo alternatyvos nebuvo nagrinėjamos.
- ▶ numatoma įsigyti naujas ir pažangias technologijas ir transporto priemones;
- ▶ jei Kabelių žvyro ir smėlio telkinyje bus eksploatuojamas tik sausas naudingųjų išteklių kiekis, tai telkinys bus rekultivuotas į mišką;
- ▶ tik tuo atveju, jei ateityje bus eksploatuojamas apvandenintas išteklių sluoksnis, beveik visas telkinys bus rekultivuotas į vandens telkinį.



## Monitoringas

- Kabelių žvyro ir smėlio telkinio eksploatacija, ypač eksploatuojant neapvandenintą telkinio dalį, žymesnės neigiamos įtakos paviršiniams ir požeminiams vandenims neturės. Vadovaujantis galiojančiais teisės aktais monitoringo vykdyti nereikės.
- Apsisprendus eksploatuoti apvandenintą dalį bus stebimas gruntinio vandens hidrodinaminis (vandens lygių stebėjimai karjero ežere ir jo aplinkoje) ir hidrocheminis (vandens kokybė) režimas. Kaip prevencinė taršos priemonė bus vykdomas požeminio vandens monitoringas.
- Lietuvos geologijos tarnybai bus teikiamos kasmetinės ataskaitos apie iškastų naudingųjų iškasenų kiekį.



## Visuomenės informavimas ir motyvuoti pasiūlymai (1)

- Visuomenė informuota parengus PAV programą (2009 m. rugsėjo mėn.):
  - ▶ Marcinkonių seniūnijos skelbimų lentoje;
  - ▶ Varėnos rajono laikraštyje „Merkio kraštas“;
  - ▶ Respublikiniame dienraštyje „Lietuvos aidas“;
  - ▶ Registruoti laiškai su informacija apie pradėtą poveikio aplinkai vertinimo procesą išsiųsti su PŪV teritorija besiribojančių žemės sklypų valdytojams ar naudotojams.
  
- Gauti motyvuoti pasiūlymai:
  - ▶ 2009-09-08 gautas iš Dzūkijos nacionalinio parko direkcijos motyvuotas pasiūlymas;
  - ▶ 2009-09-10 gautas S. Tamulevičienės prašymas;
  - ▶ 2009-09-28 gautas iš Margionių kaimo bendruomenės motyvuotas pasiūlymas.
  
- Į visus motyvuotus pasiūlymus atsižvelgta rengiant PAV ataskaitą.
  
- Į visus motyvuotus pasiūlymus bei pastabas buvo atsakyta raštu, atliktas motyvuotų pasiūlymų vertinimas.



## Visuomenės informavimas ir pasiūlymai (2)

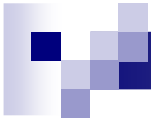
- Visuomenė informuota parengus PAV ataskaitą (2010 m. rugsėjo mėn.):
  - ▶ Marcinkonių seniūnijos skelbimų lentoje;
  - ▶ Varėnos rajono laikraštyje „Merkio kraštas“;
  - ▶ Respublikiniame dienraštyje „Lietuvos žinios“.
  - ▶ Pasiūlymus pateikusiems suinteresuotos visuomenės atstovams registruotais laiškais išsiusti informaciniai pranešimai apie parengtą PAV ataskaitą ir viešą susirinkimą.
  
- Iki viešo susirinkimo pradžios pasiūlymų gauta nebuvo.

## Motyvuotų pasiūlymų įvertinimas (1)

<b>Pasiūlymas /pastaba</b>	<b>Atsakymas</b>
<p><b>Dzūkijos nacionalinio parko direkcija</b> nurodė, kad jei produkcija būtų vežama programoje nurodytu vietinės reikšmės keliuku Nr. 1 palei geležinkelio liniją Darželių kaimo kryptimi, vėliau ją tektų gabenti asfaltuotu keliu Druskininkų arba Marcinkonių kryptimis. Šiuo keliu driekiasi Dainavos girios pėsčiųjų-dviratininkų turizmo trasa, tad sunkiasvoriai sunkvežimiai ne tik menkintų Dzūkijos nacionalinio parko, kaip rekreacinės traukos centro įvaizdį, bet ir keltų pavojų dviratininkų saugumui. Direkcijos nuomone, geriausia alternatyva yra kelias Nr. 3. Gabenant produkciją šiuo keliu, yra apvažiuojami visi turistiniai objektai, kuriuos lanko kasmet vis gausėjantis po Parką keliaujančių turistų srautas.</p>	<p>Rengiant PAV ataskaita į pateiktus Dzūkijos nacionalinio parko direkcijos pasiūlymus buvo atsižvelgta. Planuojama pagrindiniais produkcijos išvežimo keliais naudoti kelią Nr. 2 (alternatyva II) ir kelią Nr. 3 (alternatyva III). Kelią Nr. 1 planuojama naudoti tik kaip alternatyvą nedidelių iškastos žaliavos kiekių pervežimui.</p>
<p><b>Margionių kaimo gyventojai</b> rašte nurodė, kad pagal PAV programoje pateiktą Kabelių žvyro ir smėlio telkinio planą bei Varėnos rajono savivaldybės valstybinės reikšmės miškų plotų schemą, mes supratome, kad planuojamas eksploatuoti karjeras yra žemės plote, kuris istoriškai priklauso Margionių kaimo (rėžinis kaimas) gyventojams ar jų paveldėtojams ir kurio žemė, vadovaujantis Lietuvos Respublikos žemės reformos įstatymu (1991 m. liepos 25 LRĮ Nr. 1-1607) ir Lietuvos Respublikos piliečių nuosavybės teisių į išlikusį nekilnojamąjį turtą atkūrimo įstatymu (1997 m. liepos 1d. LRĮ Nr. VIII-359) turi būti gražinta ar kitaip perleista jų teisėtiems savininkams.</p>	<p>2008-10-03 UAB „Baltijos karjerai“ buvo išduotas leidimas atlikti detalią žvalgybą Kabelių žvyro ir smėlio telkinio 102,9 ha plote. Atsižvelgta į plotus, kurie preliminariai turėjo būti gražinti jų savininkams pagal parengtą Alytaus apskrities Marcinkonių seniūnijos Kabelių kadastro vietovės laisvos valstybinės žemės planą, detali žvalgyba buvo atlikta 62,1 ha telkinio plote. Kadangi minėta žvyro ir smėlio telkinio dalis (62,1 ha) yra detaliai išžvalgyta UAB „Baltijos karjerai“ lėšomis, o žemės gelmių ištekliai yra aprobuoti 60,01 ha plote 2009 m. birželio 19 d. Lietuvos geologijos tarnybos prie Aplinkos ministerijos protokolu Nr. (4-35)360, todėl vadovaujantis Lietuvos Respublikos žemės reformos įstatymo (Žin., 2009, Nr. 81-3358) 13 str. 1 d. 1 p., ši žemė yra neprivatizuojama.</p>

## Motyvuotų pasiūlymų įvertinimas (2)

<b>Pasiūlymas /pastaba</b>	<b>Atsakymas</b>
<p>Margionių kaimo gyventojai nurodė, kad PAV programa neįvertina, kokį neigiamą poveikį turėtų minėto karjero eksploatavimas ir žvyro vežimas sunkiasvorėmis mašinomis PAV programoje nurodytais trimis alternatyviais keliais, įskaitant planuojamą naują atkarpą, kertančią Margionių kaimą bei plentą Druskininkai-Varėna, besidriekiančiu per Dzūkijos nacionalinį parką, Margionių, Kapiniškių, Darželių, Grybaulios, Musteikos ir Marcinkonių kaimų žmonių gyvybei ir sveikatai, Dzūkijos nacionalinio parko augmenijai ir gyvūnijai, kraštovaizdžiui ir turizmui.</p>	<p>Nei vienas iš planuojamų produkcijos išvežimo kelių neina per Margionių kaimą. Rengiant PAV ataskaitą ir įvertinus tai, kad Margionių kaimas yra garsus savo etnografiniu, istoriniu bei kultūriniu paveldu, yra išlaikęs architektūrinį savitumą ir tradicijas bei siekiant išvengti sunkiasvorių transporto priemonių galima sukelti neigiamą poveikį gyventojams buvo parenkami planuojami produkcijos išvežimo keliai, kurie aplenkė Margionių kaimą.</p> <p>Produkcija bus vežama į Druskininkų pusę. PAV ataskaitoje keliai Nr. 2 bei Nr. 3 ir yra vertinami kaip tinkamiausi produkcijos išvežimo keliai.</p> <p>Dzūkijos nacionalinio parko direkcija, kaip parko valdytojas, dėl telkinio patekimo į Dzūkijos nacionalinio parko buferinę apsaugos zoną pretenzijų nepareiškė.</p>



***DĚKOJAME UŽ DĚMESÍ !***